

# **SAFEMM (Société Archéologique Française d'Etude des Mines et de la Métallurgie)**

## **Fédération Patrimoine Minier (Alsace / Lorraine / Franche-Comté)**

### **Excursion « Trésors des Monts Métallifères de Saxe et de Bohême » du 10 au 16 mai 2020**

*Belle année à vous tou-te-s cher-e-s collègues et ami-e-s !  
Qu'elle soit remplie de découvertes et fasse progresser la connaissance !  
Veuillez trouver ici le document d'information et d'inscription pour notre  
excursion du mois de mai 2020. Très cordialement à vous,*

*Pierre Fluck*

L'idée s'est imposée comme une évidence à notre « communauté » à l'occasion de l'Assemblée Générale de la SAFEMM à Calvi, en octobre 2019 : organiser au printemps 2020 une excursion sur le territoire du « Graal » de la culture minière : les Monts Métallifères de Saxe et de Bohême. Ce territoire, qui vient d'être classé au titre du patrimoine de l'UNESCO (juillet 2019... P. Fluck a été en 2018 l'expert chargé de visiter l'ensemble des sites et d'évaluer le projet), peut être considéré comme le véritable berceau de la « Province minière germanique », qui étendait son emprise des Carpates aux Vosges et à la bordure orientale du Massif Central Français. Le superlatif s'applique à toutes les merveilles qu'il nous sera donné de visiter en cette petite semaine de mai. Une sorte de pèlerinage à faire au moins une fois dans sa vie ! Parmi les très nombreuses gemmes patrimoniales, nous nous sommes efforcés d'en rassembler les plus significatives, visitables dans le temps des cinq jours que nous passerons sur place.

Le déplacement se fera en minibus (1 ou 2, selon le nombre d'inscrits) au départ de Mulhouse, ville-étape facilement accessible par TGV et tremplin idéal pour ces mines de rêve.

Nous serons accueillis là-bas par le prof. Helmuth Albrecht de l'Université de Freiberg, Mme Frierike Hansell et notre collègue tchèque Michal Urban (tous trois coordinateurs du dossier « patrimoine de l'UNESCO »).

## **Programme (susceptible de modifications mineures).**

Départ de Mulhouse dimanche 10 mai 2020 – retour le samedi 16 mai

**Dimanche 10 mai** : Trajet 700 km (7 heures)



**1<sup>er</sup> jour, lundi 11 mai** : Freiberg et son district.

Gersdorf, haldes et pinges médiévales, porche Segen Gottes Erbstollen, machine à colonne d'eau (dans une « cathédrale souterraine de 50 m d'élévation). Reinsberg, 4<sup>e</sup> puits d'aération de la grande galerie d'écoulement des mines de Freiberg, salles de roues (au jour) récemment déblayées. Freiberg, puits Abraham, salle de roue. Cathédrale [notre photo], petit musée lapidaire ; visite de la ville et/ou de la collection de minéralogie de la *Bergakademie*.

**2e jour, mardi 12 mai** : de Freiberg vers le sud, jusqu'à Altenberg



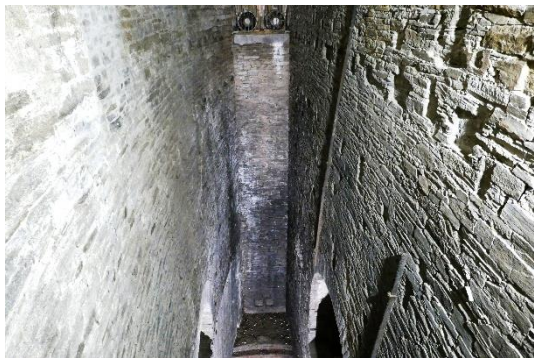
Le carreau de la mine Beschert Glück (visite extérieure du site et des bâtiments) ; paysage de haldes médiévales à Brand-Erbisdorf. Trajet jusqu'à Altenberg, la grande pinge (effondrement historique, notre photo), l'atelier des bocards. Trajet jusqu'à Olbernhau, à Grünthal la fonderie de liquation et le martinet à cuivre. Marienberg, la ville et son musée.

**3e jour, mercredi 13 mai** : le versant tchèque



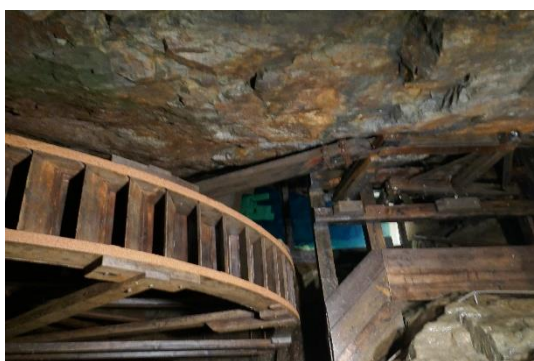
Trajet jusqu'à Jachymov, la Tour Rouge de la Mort (usine de traitement du minerai d'uranium qui employait des prisonniers politiques), la ville et le musée de la Monnaie. Bozi Dar, stannières alluvionnaires d'altitude ; mine St-Jean. Horni Blatna, trajet dans la ville et ciel ouvert des mines d'étain [notre photo]. Trajet jusqu'à Schneeberg.

#### 4e jour, jeudi 14 mai : Schneeberg



Schneeberg, la ville. Le quartier où fut découvert en 1497 une « table d'argent », la mine Weisser Hirsch, salle de roue [notre photo] ; Wolfgangmassen (écomusée). Trajet jusqu'à Kirchberg, le Hoher Forst, une colonie industrielle du XIV<sup>e</sup> siècle. En fin d'après-midi, on traverse le paysage des haldes de la Wismutgesellschaft. Trajet jusqu'à Annaberg.

#### 5e jour, vendredi 15 mai : Annaberg



Frohnau (faubourg nord d'Annaberg), mine Markus Röhling, salles de roues hydrauliques [notre photo]; martinet à fer. Annaberg, la ville, visite du rétable ou de la mine Gössner. Visite de la mine St Brixius.

#### Retour à Mulhouse le samedi 16 mai en début de soirée

### INFORMATIONS PRATIQUES

Nous avons procédé à une **évaluation du coût**, incluant la location d'un (ou de deux) minibus, le carburant, 6 nuits d'hôtel avec leurs petits déjeuners, 6 repas du soir à un prix forfaitaire de 20 €, les tickets d'entrées pour les mines aménagées ou les musées. Ne sont pas compris les repas de midi (type sandwiches) et les boissons.

L'ensemble se monte à 650 € par personne. Par sécurité et pour tenir compte de frais divers éventuels, **comptez 700 €**.

Nous devons impérativement faire la réservation des hôtels et des minibus avant fin février, et il nous faut contacter rapidement les personnes qui pourront être nos guides sur les sites.

**Pour cette raison, votre inscription ferme accompagnée d'un acompte de 300 € (nous devons payer d'avance les réservations) devra nous parvenir au plus tard d'ici le 22 février 2020, par mail auprès de Pierre Fluck, à l'adresse [pierre.fluck@uha.fr](mailto:pierre.fluck@uha.fr)**

(bulletin d'inscription page 4)

## Bulletin d'inscription

### Pour l'excursion « Trésors des Monts Métallifères de Saxe et de Bohême »

du 10 au 16 mai 2020

à faire parvenir à [pierre.fluck@uha.fr](mailto:pierre.fluck@uha.fr) avant le 22 février

**ATTENTION** : nous n'avons que 16 places disponibles. Les inscriptions seront closes sitôt ce nombre atteint.

Nom \_\_\_\_\_

Prénom \_\_\_\_\_

Adresse \_\_\_\_\_

Mail \_\_\_\_\_

Tél \_\_\_\_\_

Organisme \_\_\_\_\_

Personnes accompagnantes \_\_\_\_\_

\_\_\_\_\_

Souhais particuliers éventuels (chambre individuelle, etc...)

\_\_\_\_\_

\_\_\_\_\_

**Chèque d'acompte de 300 € libellé à l'ordre de « Fédération Patrimoine  
Minier »**, à envoyer par la poste à :

Pierre Fluck  
Université de Haute-Alsace  
Campus Fonderie  
16 rue de la Fonderie  
68093 MULHOUSE Cedex